



Boci@n

# Ochrona bociana białego

## Część 1: Fakty o bocianach

[www.bociany.pl](http://www.bociany.pl)

Szkoła Podstawowa im. H. Sienkiewicza w Konarzewie

Konarzewo, 2019

# Okaleczone ptaki lotne

## Przyczyny:

- Kolizje z liniami energetycznymi (zranienia lub złamania skrzydeł bądź nóg, porażenie prądem)
- Wypadnięcie z gniazda podczas nauki latania lub podczas wichury
- Zaplątanie w sznurki



# Jak pomóc pisklęciu?

- osłabionego ptaka można dość łatwo złapać
- zachowaj ostrożność !
- pisklę instynktownie broniąc się celuje dziobem w oczy napastnika
- wezwij weterynarza
- oddaj placówce zajmującej się leczeniem i rehabilitacją dzikich zwierząt lub szukaj pomocy w urzędzie gminy
- oddaj do ośrodka rehabilitacji ptaków
- gdy ptak nie ucierpiał najlepiej włożyć ptaka do gniazda





# Czym karmić pisklę?



- To zwierzę tylko i wyłącznie mięsożerne.
- Nie wolno karmić: makaronem, chlebem, ziemniakami itp., bo są dla niego szkodliwe.
- Wolno podawać np.: małe nieczyszczone ryby, całe myszy, ugotowane na twardo i zgniecione ze skorupką jajko, podroby wraz z drobnymi kośćmi i chrząstkami

# Czym karmić pisklę?

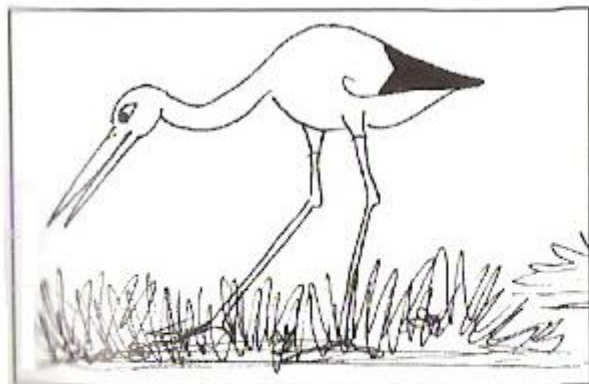
- Dorosły bocian powinien otrzymywać ok. 1 kg pożywienia dziennie a młody 3 kg i mieć stały dostęp do wody.
- Nie wolno karmić bociana zbyt „oczyszczonym” pożywieniem, musi ono zawierać elementy, z których ptak utworzy wyplawkę

# Co to są wypluwki ?

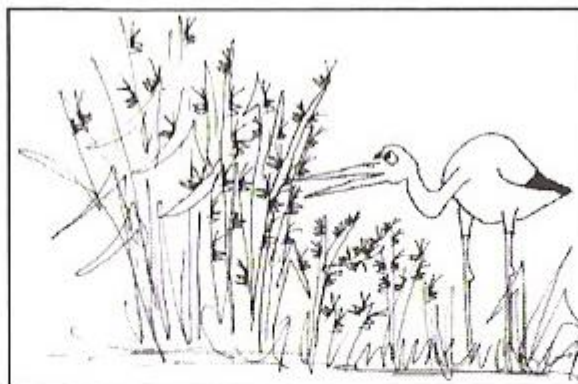
- owalne zlepkki niestrawionych części pokarmu, takich jak sierść, łuski, chitynowe fragmenty owadów, pióra, kości, skorupki usuwane podczas odruchów wymiotnych
- jest to proces fizjologiczny występujący również u ptaków drapieżnych, niezbędny ptakowi do prawidłowego funkcjonowania.



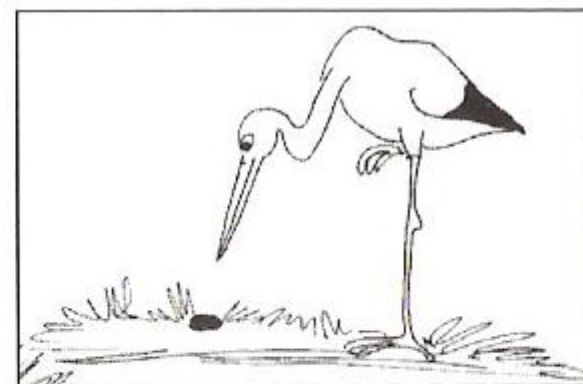
# Techniki zdobywania pokarmu



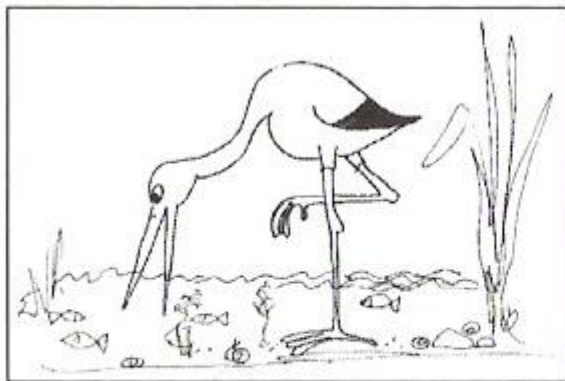
Przeszukiwanie



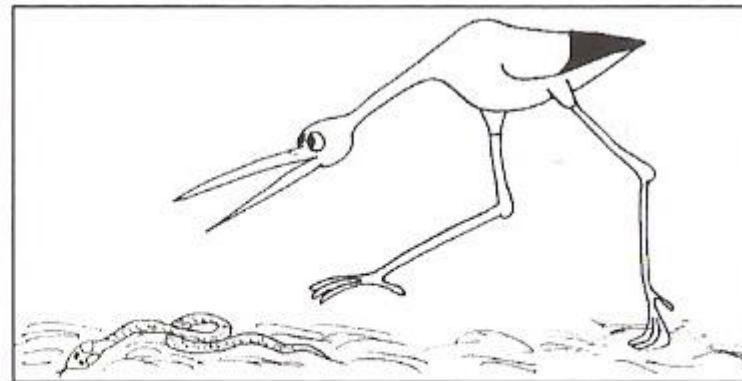
Zbieranie



Czatowanie (np. nad norką gryzonia)



Łowienie

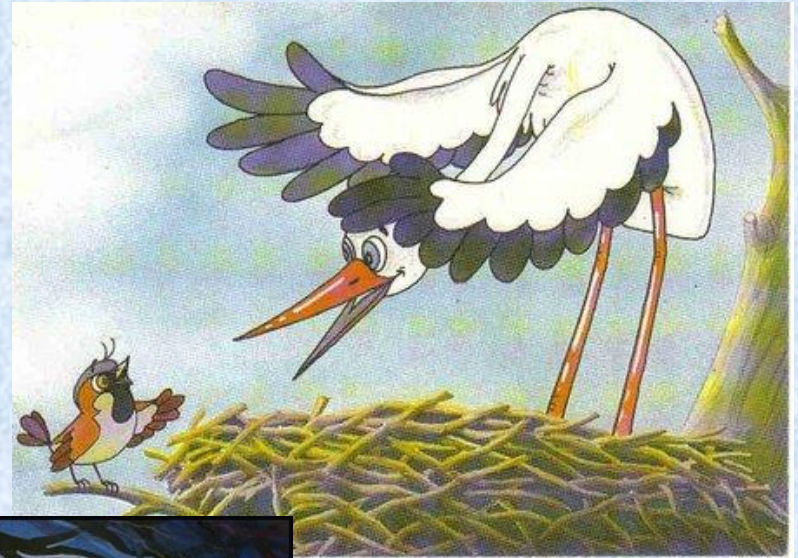


Połowanie okazjonalne  
(np. za kosiarką)



# Gniazdo bociana mieszkaniem dla innych ptaków

- mazureki
- wróble
- kawki,
- szpaki,
- pliszki siwe,
- pustułki,
- kraski,
- kaczki krzyżówki



# Bocian w sztuce



Józef Chełmoński „Bociany”



Boci@n

# Ochrona bociana białego

## Część 2: Mity o bocianach

[www.bociany.pl](http://www.bociany.pl)

Szkoła Podstawowa im. H. Sienkiewicza w Konarzewie

Konarzewo, 2010/2011

# Mity, wierzenia, powiedzenia...

Bocian, występujący od wieków w bliskim sąsiedztwie człowieka, stał się przedmiotem:

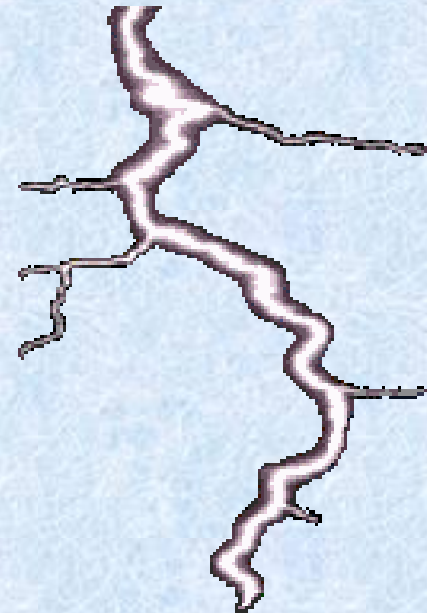
- ludowych wierzeń,
- powiedzeń,
- mitów.



Niektóre z nich są szeroko rozpowszechnione w naszej kulturze, lecz nie zawsze okazują się one być prawdziwe

# Mit 1

- **Bocian nie buduje gniazd w miejscu gdzie występują elementy metalowe, ani gdy deski czy platforma zbita jest gwoździami, co mogłoby przyciągać pioruny**



Obserwuje się gniazda budowane przez bociany na:

- metalowych platformach stawianych przez energetyków,
- metalowych słupach trakcji elektrycznej nad linią kolejową,
- słupach wysokiego napięcia,
- metalowych zbiornikach na cement
- dźwigach budowlanych itp.



# Mit 2

- **Budowanie przez bociany gniazd w miejscach, w które nie uderzy piorun**



# Fałsz

- Uderzenia pioruna w gniazda bocianie są dosyć częste, gdyż bocian umieszcza gniazdo na konstrukcji dominującej nad okolicą. Najczęściej słyszy się o przypadkach dotyczących drzew lub słupów, gdyż wtedy widać efekty uderzenia pioruna.
- lecz statystycznie rzecz ujmując większość gniazd jest w miejscach, gdzie pioruny nie uderzają, podobnie jak nie uderzają w większość budynków, większość drzew i większość krów na polu.



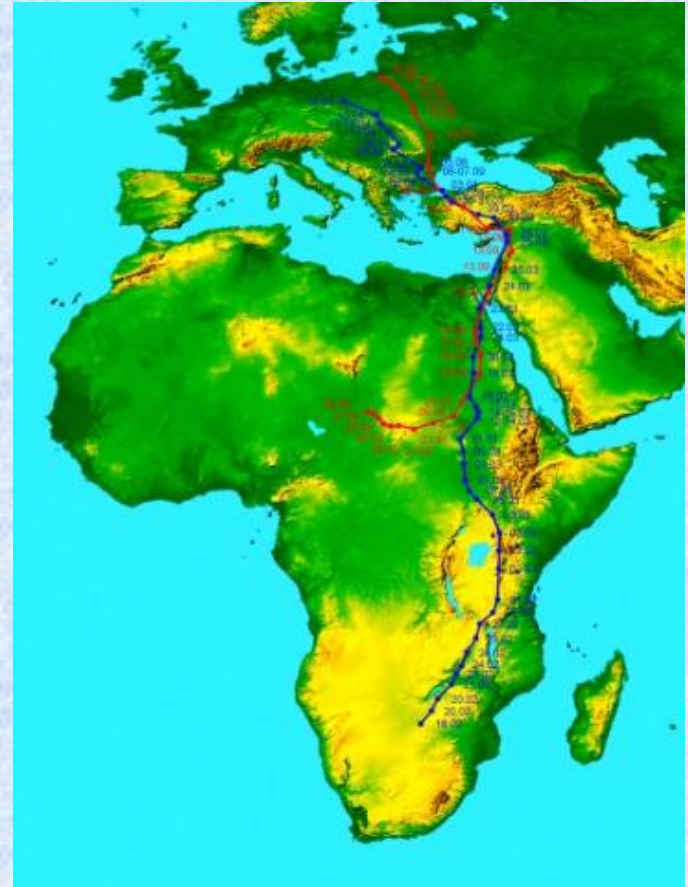
# Mit 3

- **Młode z poprzedniego roku toczą walki ze swoimi rodzicami o gniazdo**



# Fałsz

- Młode bociany dojrzałość płciową uzyskują dopiero w 3-4 roku życia i w tym czasie gniazdo, nie jest im potrzebne.
- W pierwszym roku życia najprawdopodobniej nie przylatują w ogóle do Polski, lecz pozostają w Afryce koczując w nielegowych stadach.



# Mit 4

- **Przekonanie o wychowywaniu stałej liczby młodych**



# Fałsz

- Zdania: *"zawsze wychowują 3 młode"*, lub *"zawsze wychowują 2 młode, aby było do pary"* słyszy się dość często podczas kontroli gniazd od właścicieli posesji.
- najczęściej par wyprowadza 2, 3 młode bociany, lecz każda para "zaprogramowana jest" na wychowanie jak największej liczby piskląt.
- o liczbie młodych, które opuszczą gniazdo, decydują warunki zewnętrzne (zasobność w pokarm, kondycja ptaków, warunki atmosferyczne, zdarzenia losowe)

- Bociany składają od 1 do 5 jajek ale są w stanie odchowić najwyżej 4 młode

Rodzice muszą  
na każdego  
młodego zebrać  
dziennie 3 kg  
pokarmu !



# Karmienie młodych



# Mit 5

- **Wyrzucanie młodych z gniazd jako przewidywanie przez bociany suszy lub powodzi, kataklizmów takich jak pożar, zawalenie się budynku itp.**



# Fałsz

Wierzenia ludzi:

- jeśli bocian wyrzuci 2 młode i wychowa 2 to mówi się, iż przewidział, że będzie susza i nie wykarmi tylu piskląt.
- Jeśli po wyrzuceniu wszystkich jaj lub piskląt drzewo, na którym znajduje się gniazdo przewróci się, uważa się, że zdarzenia te miały ścisły związek i chwali mądrość ptaka, który przewidział to zdarzenie.



# Wyjaśnienie

- wyrzucanie jaj lub piskląt przez bociany jest efektem działania lub sytuacji, która już nastąpiła lub właśnie następuje a nie takiej, która ma nastąpić w przyszłości.
- rodzice wyrzucają z gniazda każde młode, które swym zachowaniem odstaje wyraźnie od zdrowych piskląt. Na przykład chore i osłabione pisklę jest wyrzucane z gniazda.
- co roku wiele lęgów jest wyrzucanych przez obce bociany walczące o gniazda na etapie składania jaj i wychowu piskląt.

# Mit 6

- **Przynoszenie przez bociany w dziobie płonącego siana i podpalanie domostw ludzi, którzy zniszczyli bocianom gniazdo**



- Ten pogląd pojawia się coraz rzadziej ze względu na wzrost świadomości, jak również zmianę większości pokryć dachowych. Niegdyś mogło jednak dochodzić do pożarów budynków w przypadku gdy bociany założyły lub próbowały zakładać swe gniazda na czynnych kominach, co mogło zostać odebrane jako zemsta ze strony ptaków.



# Mit 7

- **Nierozłączność bocianich par**

Ludzie niektórym ptakom przypisują wierność małżeńską, która ma być dotrzymywana nawet po śmierci jednego z partnerów



# Fałsz

- Bociany łączą się w pary najczęściej wiosną, dopiero po przylocie na gniazdo.
  - Po wylocie młodych z gniazda trzymanie się w parach traci sens, a w czasie długodystansowych wędrówek ptaki te latają w dużych stadach.
  - Śmierć ptaka z pary pociąga za sobą poszukiwanie nowego partnera.
- Zmiany partnerów w parach są więc czymś naturalnym.



# Mit 8

- **Wymierzanie kary przez bociany za niewierność bocianiej małżonki (dziobanie i wyrzucanie jaj)**



# Fałsz

- Niewłaściwa interpretacja napadu na gniazdo przez stado niełęgowych ptaków lub bójka o gniazdo 2-3 par równocześnie.

# Mit 9

- **Zajmowanie gniazda co roku przez tę samą parę**
- słyszy się często zdania  
*„Od wojny do nas przylatuje ta sama para”.*



# Fałsz

- Po pierwsze dorosłe bociany żyją średnio 8-9 lat, a tylko niektórzy rekordziści osiągną ponad 20 lat.
- Po drugie stwierdzenie, że do gniazda przylatuje ten sam ptak można uznać za słuszne tylko na podstawie obserwacji znakowanych ptaków (obrączkowanych, z nadajnikami satelitarnymi) lub osobników o cechach je wyróżniających (częściowy albinizm, uszkodzenia dzioba lub nogi itp.).

# Wyjaśnienie

Prawdą jest, że odnotowywano powrót znakowanych bocianów do tego samego gniazda lub spotykano je w stosunkowo niewielkiej odległości od gniazda,

Najprawdopodobniej ptaki, które straciły lęg mniej chętnie zajmują powtórnie to samo miejsce, w przeciwieństwie do pozostałych

Bociany dzielą raczej gniazda na lepiej i gorzej usytuowane (odległość od żerowiska, dobry widok na okolicę, brak dostępu drapieżników).

Gdyby ptaki wracały zawsze do swojego gniazda nie byłoby wiosną tak częstych bójek

# Mit 10

- **Żaby stanowią główny pokarm dla bociana**



# Wyjaśnienie

- Bocian biały jest ptakiem mięsożernym.
- Praktycznie poluje niemal na każde zwierzę, które jest w stanie połknąć.
- Chwyta szarańczaki, chrząszcze, dżdżownice, gryzonie, małe ryby i węże, krety, łasice, gronostaje, młode zające i pisklęta ptaków



# Właściwy pokarm



# Mit 11

- Tam, gdzie się gnieździ bocian, będzie się szczęśliwie działało, a w innej wersji jest to przekonanie, że bociany zakładają gniazda w gospodarstwach dobrych, uczciwych i porządnych ludzi.

*"Szczęśliwy dom, gdzie boćki są".*



# Mit 12

- Dzieci od bociana



Najbardziej rozpowszechnione wierzenie



- szczególnie rozpowszechnione w całej Europie Środkowej, a jego początki sięgają zapewne czasów przedchrześcijańskich
- w średniowiecznym Dreźnie była studnia "Queckbrunnen", z której pita woda miała zapewniać powicie potomstwa. Na tej studni umieszczono statuetkę bociana.



- W Wielkopolsce panowało przekonanie, że bocian gdzieś z tajemniczego stawu przynosi nowo narodzone dziecko i wrzuca je do domu kominem. Stąd starsze dzieci, widząc na wiosnę pierwszego bociana, wołały:

*„Bocian, bocian, długi nos, przynieś dziecko,  
dam ci grosz”*



# Literatura

- Mirowski I., Czy bocian jest zagrożony?, Nowicki M. (red.), 2002: Miliard na środowisko – 10 lat EkoFunduszu, Warszawa, str.140-143
- Tryjanowski P., Bocian „słupnik”, Polskie Towarzystwo Ochrony Przyrody „Salamandra”, biuletyn, 1/1998 (8), str.10-11
- Klimuszko B., Wilczyńska – Wołoszyn M., 2001: Przyroda- podręcznik, szkoła podstawowa, Wyd. Żak, Warszawa, str. 223
- Śliwa P., Rozwiązujemy bocianie problemy, Polskie Towarzystwo Ochrony Przyrody „Salamandra”, biuletyn, 1/2001 (14), str.7
- Szulc-Guziak D., 2009: Boci@n, materiały edukacyjne, Polskie Towarzystwo Przyjaciół Przyrody „proNatura”, Wrocław-Trzcinica Wołowska
- [www.bociany.pl](http://www.bociany.pl), [www.otop.org.pl](http://www.otop.org.pl)
- [www.gorzyca.yoyo.pl](http://www.gorzyca.yoyo.pl)
- [www.eko.org.pl](http://www.eko.org.pl)

# „Nadnoteckie boćki”

- <http://www.salamandra.org.pl/component/content/article/74-bocian/436-zobacz-film-qnadnoteckie-bokiq.html?directory=207>



# Boci@n

Mimo upływu czasu i naukowych wyjaśnień pewne przekonania pozostają z nami długo.

Dziękujemy za uwagę!

*„Latają, klekocą i niech tak zostanie!”*